



ITIS LEONARDO DA VINCI

VIA TOSCANA, 10, 43122 PARMA PR

PIANO OPERATIVO SPECIFICO DELLA PROCEDURA CONCORSUALE

ESAMI S.T.E.M. LUGLIO 2021

CONCORSO ORDINARIO, FINALIZZATO AL RECLUTAMENTO DEL PERSONALE DOCENTE, PER LE CLASSI DI CONCORSO A020, A026, A027 A028 E A041 IN ATTUAZIONE DELL'ARTICOLO 59, COMMA 14, DEL DECRETO LEGGE 25 MAGGIO 2021 N. 73.

GIUGNO 2021

REV.01/21

REDATTO IN COLLABORAZIONE CON



MEDLAVITALIA S.r.l.

Galleria Crocetta 10/A - 43126 Parma Tel. 0521.776559 Fax 0521.778419
e-mail: info@medlavitalia.it Home Page: www.medlavitalia.it

INDICE

1.	PREMESSA	3
2.	MISURE PER CONTENIMENTO ED IL CONTRASTO DELLA DIFFUSIONE DEL VIRUS COVID-19 E INDICAZIONI DI SICUREZZA.....	4
2.1.	ORGANIZZAZIONE DELL'ACCESSO, DELLA SEDUTA E DELL'USCITA DEI CANDIDATI.....	4
2.2.	MISURE DI SICUREZZA PER LA COMMISSIONE, PER IL COMITATO DI VIGILANZA E PER IL RESTANTE PERSONALE PRESENTE NELL'AULA CONCORSUALE	6
2.3.	ADEMPIMENTI DEI RESPONSABILI DELL'AREE CONCORSUALI.....	6
2.4.	MISURE DA ADOTTARE IN CASO DI EMERGENZA	7
2.5.	AREE CONCORSUALI, PERCORSI E DISPOSIZIONI	9
2.6.	INFORMAZIONE DEL PERSONALE E DEI PARTECIPANTI.....	10

1. PREMESSA

Il presente documento si applica esclusivamente all'organizzazione degli esami S.T.E.M. (<https://www.miur.gov.it/concorso-materie-stem>) che avverranno nel mese di Luglio 2021 presso le aule di Informatica nella "Palazzina Informatica" della sede dell'ITIS Leonardo da Vinci, Via Toscana, 10.

L'articolo 59, comma 20, del decreto legge 25.5.2021, n. 73 prevede che "Con ordinanza del Ministro dell'istruzione sono definiti appositi protocolli, sottoposti alla previa approvazione del Comitato tecnico-scientifico di cui all'ordinanza del Capo del Dipartimento della protezione civile 3 febbraio 2020, n. 630, e successive modificazioni, relativi alle modalità di svolgimento in sicurezza dei concorsi per il personale scolastico fino al 31 dicembre 2022, senza nuovi o maggiori oneri per la finanza pubblica."

La disposizione fa riferimento allo svolgimento della fase "in presenza" delle prove concorsuali. Restano prive di limitazioni le procedure per le quali la valutazione dei candidati sia effettuata esclusivamente su basi curriculari ovvero in modalità telematica, nonché la possibilità per le commissioni di procedere alla correzione delle prove scritte in presenza oppure con collegamento da remoto, fatte salve le cautele generali proprie del contenimento della diffusione epidemiologica.

Il presente documento, stabilisce le linee guida dirette a prevenire e a contenere il diffondersi del contagio dal virus COVID-19 - *in accordo con le indicazioni ricevute nella bozza del Protocollo di sicurezza anticipata dall'Amministrazione Centrale dell'Ufficio Scolastico Regionale ER pervenute in data 17/06/2021* - in occasione dello svolgimento delle prove selettive delle procedure concorsuali finalizzate al reclutamento del personale scolastico, in modo da realizzare un adeguato bilanciamento tra la salvaguardia delle esigenze organizzative connesse al loro svolgimento e la necessità di garantire condizioni di tutela della salute dei candidati, della commissione esaminatrice, del comitato di vigilanza, del personale individuato con compiti di sorveglianza ed assistenza interna per lo svolgimento delle prove e, in generale, di tutte le altre figure presenti nelle aree concorsuali.

Le amministrazioni organizzatrici delle prove concorsuali dovranno predisporre un piano operativo, che dovrà essere pubblicato sul sito web dell'Ufficio scolastico regionale dedicato alla specifica procedura concorsuale entro 3 giorni precedenti lo svolgimento della prova, contenente una descrizione dettagliata delle varie fasi della procedura.

2. MISURE PER CONTENIMENTO ED IL CONTRASTO DELLA DIFFUSIONE DEL VIRUS COVID-19 E INDICAZIONI DI SICUREZZA

Modalità di svolgimento in sicurezza dei concorsi per il personale scolastico in attuazione dell'art. 59, comma 20 del decreto-legge 25 maggio 2021, n.73.

2.1. Organizzazione dell'accesso, della seduta e dell'uscita dei candidati

I candidati potranno, accedere all'interno dell'area concorsuale solo uno per volta.

Ad essi è fatto **obbligo** di:

- a) igienizzarsi frequentemente le mani con il gel contenuto negli appositi dosatori all'ingresso;
- b) indossare obbligatoriamente, a pena di esclusione dalla procedura concorsuale per tutto il tempo di permanenza all'interno dell'area concorsuale, dal momento dell'accesso sino all'uscita facciali filtranti FFP2 che coprano correttamente le vie aeree (bocca e naso) messi a disposizione ai candidati. Non è consentito in ogni caso nell'area concorsuale l'uso di mascherine chirurgiche, facciali filtranti e mascherine di comunità in possesso del candidato.
- c) presentarsi da soli e senza alcun tipo di bagaglio (salvo motivate situazioni eccezionali). In tal caso il candidato utilizzerà un sacco contenitore in cui deporre il bagaglio, da appoggiare, chiuso, lontano dalle postazioni, secondo le istruzioni ricevute in aula);
- d) non presentarsi presso la sede concorsuale se affetti da uno o più dei seguenti sintomi riconducibili al virus COVID-19 o condizioni:
 - a. temperatura superiore a 37,5° C e brividi;
 - b. difficoltà respiratoria di recente comparsa;
 - c. perdita improvvisa dell'olfatto (anosmia) o diminuzione dell'olfatto (iposmia), perdita del gusto (ageusia) o alterazione del gusto (disgeusia);
 - d. mal di gola;
- e) non presentarsi presso la sede concorsuale se si è sottoposti alla misura della quarantena o isolamento domiciliare fiduciario e/o al divieto di allontanamento dalla propria dimora/abitazione come misura di prevenzione della diffusione del contagio da COVID-19;
- f) presentare all'atto dell'ingresso nell'area concorsuale un referto relativo ad un test antigenico rapido o molecolare, effettuato mediante tampone oro/rino-faringeo presso una struttura pubblica o privata accreditata/autorizzata in data non antecedente a 48 ore dalla data di svolgimento delle prove. La prescrizione non si applica a coloro che abbiano già completato il percorso vaccinale per il COVID 19 e che presentino relativo certificato vaccinale;
- g) sottoporsi alla rilevazione della temperatura corporea (potranno essere utilizzati termometri manuali che permettano la misurazione automatica). Qualora la temperatura corporea rilevata risulti superiore ai 37, 5 C°, il candidato non potrà accedere all'area concorsuale. Il personale addetto alla vigilanza dovrà provvedere all'allontanamento del soggetto, accompagnandolo in un'apposita area dedicata all'isolamento del caso sospetto e dovrà tempestivamente avvertire le autorità sanitarie competenti e i numeri di emergenza per il Covid 19 forniti dalla regione o dal Ministero della salute, nonché le forze dell'ordine in caso di rifiuto. Il candidato è tenuto, comunque, a informare tempestivamente e responsabilmente i commissari del concorso ed il comitato di vigilanza

della presenza di qualsiasi sintomo influenzale, anche durante l'espletamento prova scritta, avendo cura di rimanere ad adeguata distanza dalle persone presenti.

- h) Gli obblighi di cui alle lettere d) ed e) devono essere oggetto di un'apposita autodichiarazione da prodursi ai sensi degli artt. 46 e 47 del DPR 445/2000. I candidati dovranno compilare l'apposito modulo, scaricabile dal sito web del Ministero nella sezione dedicata alla specifica procedura concorsuale - <https://www.miur.gov.it/concorso-materie-stem>, che dovrà essere esibito presso le apposite postazioni al personale addetto all'identificazione dei candidati

Qualora una o più delle sopraindicate condizioni non dovesse essere soddisfatta, ovvero in caso di rifiuto a produrre l'autodichiarazione, non potrà essere consentito al candidato l'ingresso all'interno dell'area concorsuale.

I candidati ammessi, saranno invitati dal personale di assistenza a raggiungere, opportunamente distanziati e in base alla segnaletica orizzontale e verticale, le postazioni di identificazione.

Dovrà essere garantita l'identificazione prioritaria delle donne in stato di gravidanza, dei candidati con disabilità e dei candidati richiedenti tempi aggiuntivi. Presso le postazioni di identificazione dovranno essere resi disponibili appositi dispenser di gel idroalcolico.

Gli operatori dovranno invitare i candidati a procedere all'igienizzazione delle mani prima e dopo le operazioni di identificazione e/o consegna e/o ricezione di materiale concorsuale. Per le operazioni di identificazione dovranno essere rese disponibili penne monouso per i candidati.

Successivamente i candidati, verranno invitati ad accedere all'aula concorsuale, e ad occupare una postazione informatizzata, predisposta rispettando la distanza di 1 metro in tutte le direzioni (con disposizione "a scacchiera"), preventivamente determinata attraverso segnaposti adesivi.

I candidati, una volta raggiunta la postazione loro assegnata dovranno:

- rimanere seduti per tutto il periodo che precede la prova, durante e al termine dello svolgimento della stessa finché non saranno autorizzati all'uscita;
- durante l'orario d'esame sarà permesso l'allontanamento dalla propria postazione esclusivamente per recarsi ai servizi igienici o per altri motivi indifferibili.
- indossare obbligatoriamente il facciale filtrante FFP2 messo a disposizione dalla amministrazione organizzatrice;
- non consumare alimenti ad eccezione delle bevande di cui i candidati si devono munire preventivamente.

Il personale incaricato dovrà verificare il rispetto delle misure di sicurezza durante tutte le fasi della procedura, di svolgimento della prova, e per tutto il tempo in cui i candidati permangono all'interno dell'area concorsuale, nonché nelle operazioni di entrata ed uscita dalla struttura.

Dovrà assicurare che non si creino assembramenti durante le operazioni connesse all'espletamento della prova. Inoltre, il personale di assistenza e di supporto dovrà provvedere a regolamentare il flusso di accesso e d'uscita dall'area concorsuale, assicurando il rispetto della distanza di almeno 1 metro, adottando misure idonee a evitare assembramenti, e apposite misure per le donne in stato di gravidanza, per i candidati diversamente abili, per gli immunodepressi e per quelli che necessitano tempi aggiuntivi sulla base della normativa vigente.

È obbligatorio il rispetto del distanziamento interpersonale, al quale si potrà derogare esclusivamente per motivi di soccorso e sicurezza.

2.2. Misure di sicurezza per la commissione, per il comitato di vigilanza e per il restante personale presente nell'aula concorsuale

I componenti delle commissioni, del comitato di vigilanza, il personale individuato con compiti di sorveglianza ed assistenza interna per lo svolgimento delle prove ed in generale tutte le altre figure presenti nelle aree concorsuali, hanno l'obbligo di:

- igienizzarsi frequentemente le mani con apposito gel disinfettante contenuto nei dosatori all'ingresso prima di accedere all'interno dell'area concorsuale;
- indossare, prima di accedere e per tutto il tempo di permanenza all'interno dell'area concorsuale, sino all'uscita dalla struttura, facciali filtranti FFP2 privi di valvola di espirazione forniti dall'amministrazione organizzatrice;
- compilare il modulo di autodichiarazione ai sensi degli artt. 46 e 47 del DPR 445/20003 scaricabile dal sito web del Ministero secondo le modalità descritte al paragrafo 3;
- circolare solo nell'aree e nei percorsi indicati ed evitare di avvicinarsi ai candidati a distanza inferiore ad 1 metro.

2.3. Adempimenti dei responsabili dell'aree concorsuali

I responsabili delle aree concorsuali provvederanno:

- a munirsi per la misurazione della temperatura corporea di termoscanner oppure di un termometro manuale (*per l'utilizzo del termometro manuale è possibile consultare la procedura dell'Istituto "Istruzioni operative - misurazione temperatura (termometri IR)");*
- a mettere a disposizione facciali filtranti FFP2 per i candidati, per la commissione, per il personale di vigilanza e per tutte le figure presenti all'interno dell'area concorsuale;
- a fornire penne monouso per i candidati;
- a predisporre la segnaletica di carattere prescrittivo, informativo e direzionale;
- ad individuare ed allestire un apposito locale dedicato all'accoglienza e all'isolamento dei soggetti che presentano sintomi riconducibili al virus COVID-19;
- a collocare all'ingresso dell'area concorsuale e in più punti delle aree (es., aule, servizi igienici, etc.) un adeguato numero di dispenser di gel igienizzante;
- a garantire adeguata aerazione di tutti i locali, mantenendo costantemente (o il più possibile) aperti gli infissi esterni, anche dei servizi igienici o assicurando un adeguato ricambio d'aria attraverso strumenti meccanici;
- alla pulizia e disinfezione giornaliera dell'area concorsuale;
- a sottoporre a costante pulizia e sanificazione le postazioni dei candidati e delle parti comuni, sia prima dello svolgimento della prova, tra una sessione e l'altra e al termine delle stesse (secondo le procedure interne di pulizia e disinfezione);
- alla pulizia e igienizzazione dei servizi igienici con idonei prodotti;
- a dotare i servizi igienici di dispenser con gel igienizzante per le mani, salviette e pattumiere;
- a regolare l'accesso ai servizi igienici, al fine di evitare sovraffollamento all'interno dei locali, che dovranno essere costantemente puliti e sanificati dopo ogni singolo utilizzo;
- alla costante e diffusa areazione degli ambienti;
- al coinvolgimento delle autorità sanitarie locali, sia per il dettaglio delle misure da adottare negli specifici contesti, sia per il controllo dell'applicazione di tali misure.

2.4. Misure da adottare in caso di emergenza

Segue un estratto delle principali indicazioni da seguire in caso di emergenza:

In caso di incendio

- Mantenere la calma
- Non attardarsi per alcun motivo nei locali
- Attenersi alle indicazioni del personale di vigilanza e della squadra di emergenza
- Al segnale di evacuazione dirigersi verso l'esterno e radunarsi nel punto di raccolta stabilito.
- Attendere che venga effettuato il controllo delle presenze e, rimanere al punto di raccolta fino a quando non c'è il segnale di rientro da parte del coordinatore delle emergenze.
- In caso di fumo coprirsi la bocca con un fazzoletto bagnato e camminare abbassati.
- Qualora non fosse possibile procedere all'evacuazione (impedimenti dovuti a crolli o fiamme):
 - Recarsi il più lontano possibile dal luogo dell'incendio o restare dove ci si trova avendo cura di chiudere la porta di accesso
 - Chiudere le fessure a filo pavimento con indumenti possibilmente bagnati
 - Se l'ambiente non è interessato da fumo mantenere chiuse le finestre
 - Segnalare, se possibile, la propria presenza all'esterno.

In caso di emergenza sanitaria

- Mantenere la calma
- Avvertire il personale di vigilanza e/o la squadra di emergenza
- Attenersi alle istruzioni dell'addetto al primo soccorso

In caso di terremoto

Alle prime scosse telluriche, mantenere la calma e:

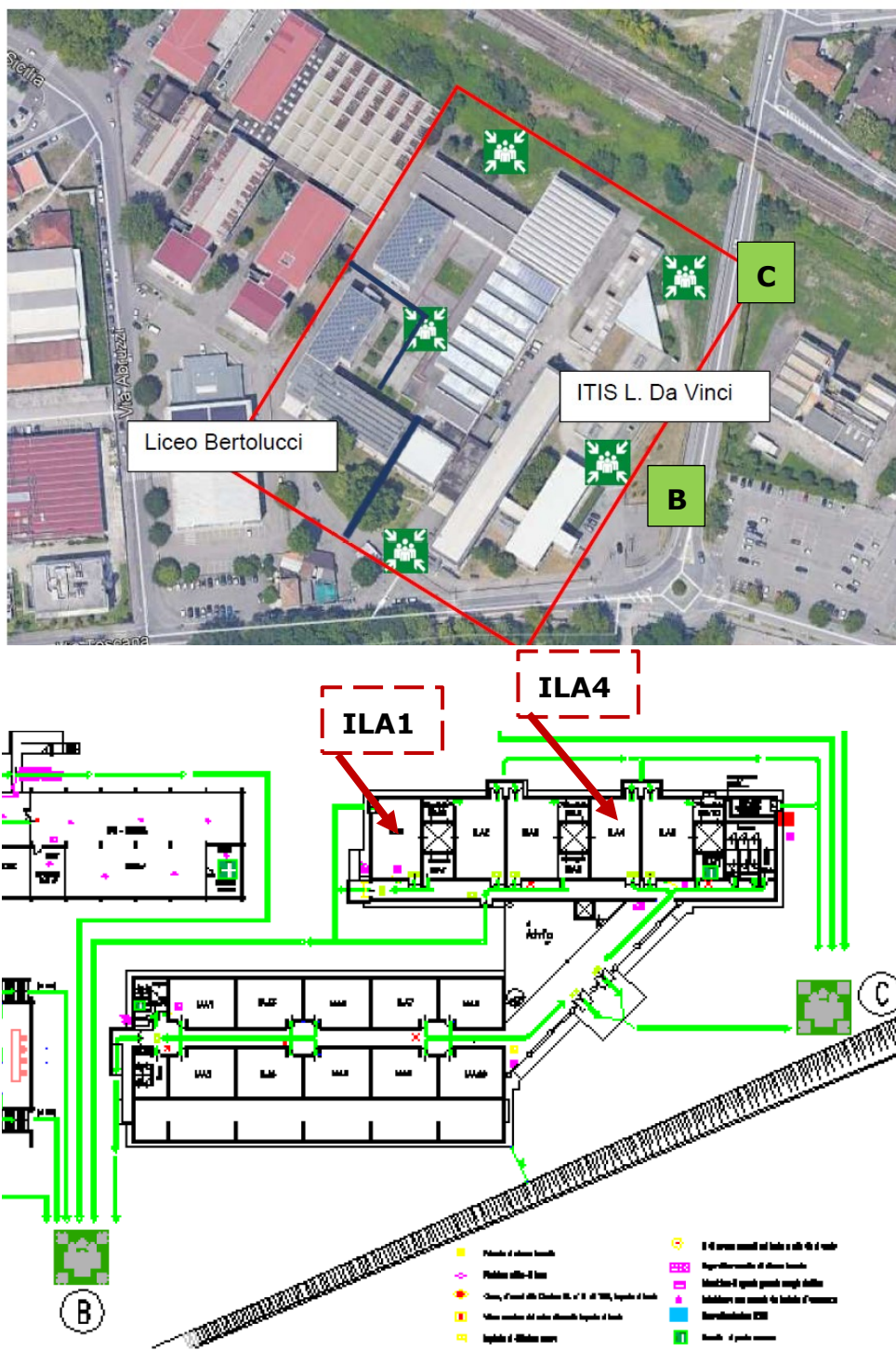
- Sospendere le attività in corso
- Mettersi al riparo sotto tavoli, banchi o strutture portanti
- Allontanarsi da strutture mobili, vetrate o scaffalature
- Se ci si trova nel vano scala mettersi con le spalle contro al muro (possibilmente su un pianerottolo)
- Se ci si trova nell'ascensore fermarsi il prima possibile ed uscire

Al termine della scossa:

- Al segnale di evacuazione portarsi fuori dall'edificio e raggiungere il punto di raccolta
- Attendere che venga effettuato il controllo delle presenze e, rimanere al punto di raccolta fino a quando non c'è il segnale di rientro da parte del coordinatore delle emergenze.

Identificazione punto di raccolta

Il punto di raccolta della Palazzina informatica (aule ILA1 e ILA4) sono il “B” e “C”, segue schema planimetrico.



Eventuali scenari di emergenza verranno gestiti secondo quanto previsto dal Piano di Emergenza interno dell'Istituto, consultabile al seguente indirizzo:

<https://www.itis.pr.it/sicurezza/>

2.5. Aree concorsuali, percorsi e disposizioni

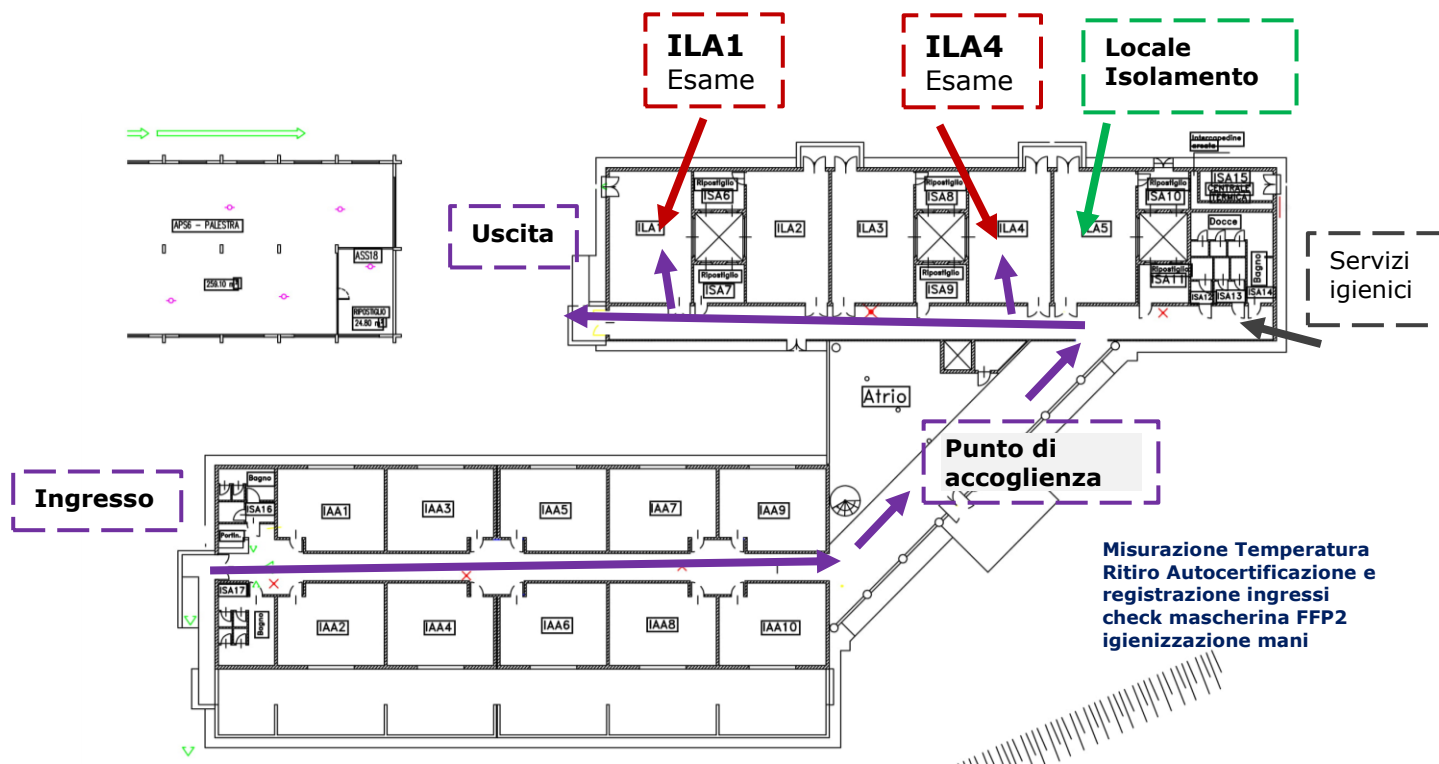
Le aule verranno allestite per garantire una **distanza di 1 metro in tutte le direzioni (con disposizione "a scacchiera")**, preventivamente determinata attraverso segnaposti adesivi. L'area concorsuale deve disporre di un locale autonomo ove accogliere e isolare gli eventuali soggetti sintomatici.

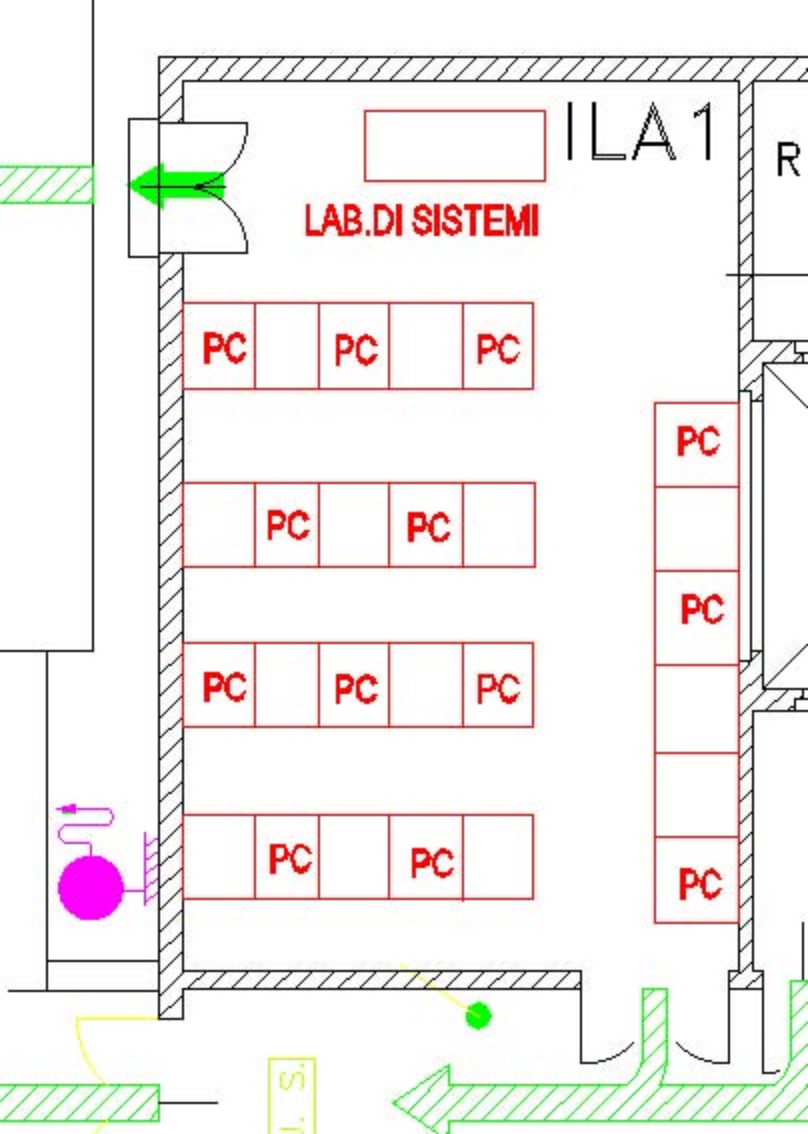
Dovranno essere garantite misure di distanziamento tra candidati, personale di supporto, membri della commissione e del comitato di vigilanza, responsabili tecnici d'aula ed in generale tra tutte le figure presenti nelle aree concorsuali, da definire anche in ragione delle caratteristiche dei locali utilizzati per lo svolgimento delle prove, attraverso la previsione di una fascia di protezione individuale che permetta il rispetto del **distanziamento interpersonale di almeno un metro**.

Segue tabella con indicazione del numero massimo dei candidati presenti contemporaneamente nelle aule sede di esame:

DENOMINAZIONE	TEL ISTITUTO	ID_AULA	AULA	INDICAZIONI	POSTI DICH.	POSTI COLL.	POSTI UTILIZZABILI
"LEONARDO DA VINCI"	521266511	20804	Laboratorio Informatica	Palazzina Informatica	12	14	14
"LEONARDO DA VINCI"	521266511	20805	Laboratorio Sistemi Informatica	Palazzina Informatica	12	14	14

Segue indicazione del percorso di ingresso / uscita dalle aule per i candidati:





LAB.DI SISTEMI

ILA 1

PC

PC

PC

PC

PC

PC

PC

PC

PC

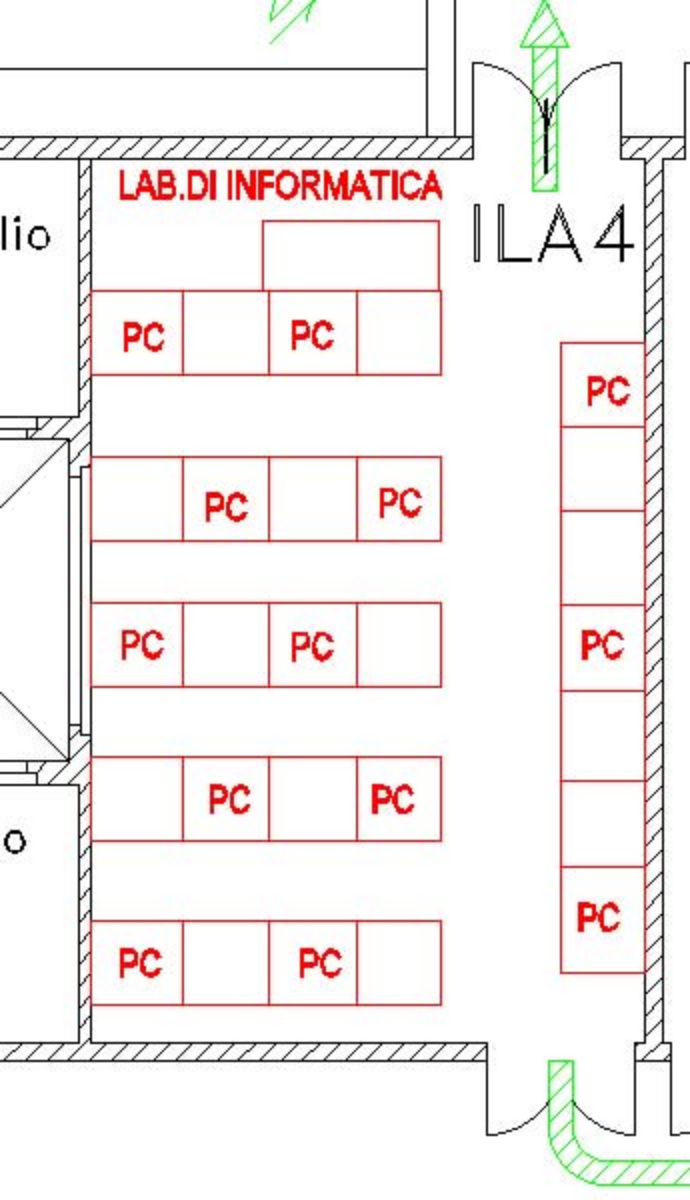
PC

PC

PC

PC

I.S.



LAB. DI INFORMATICA

ILA 4

PC

PC

PC

PC

PC

PC

PC

PC

PC

PC

PC

PC

PC

2.6. Informazione del personale e dei partecipanti

Il personale coinvolto nella gestione degli esami dovrà consultare e attenersi alle indicazioni del presente Piano Operativo, che dovrà pertanto essere consegnato preliminarmente e reso disponibile in copia presso l'area dell'esame.

Per quanto concerne l'informazione rivolta ai candidati, il presente Piano Operativo e di Sicurezza verrà pubblicato sul sito web dell'Ufficio scolastico regionale dedicato alla specifica procedura concorsuale entro 3 giorni precedenti lo svolgimento della prova.